

MINI CAMIO

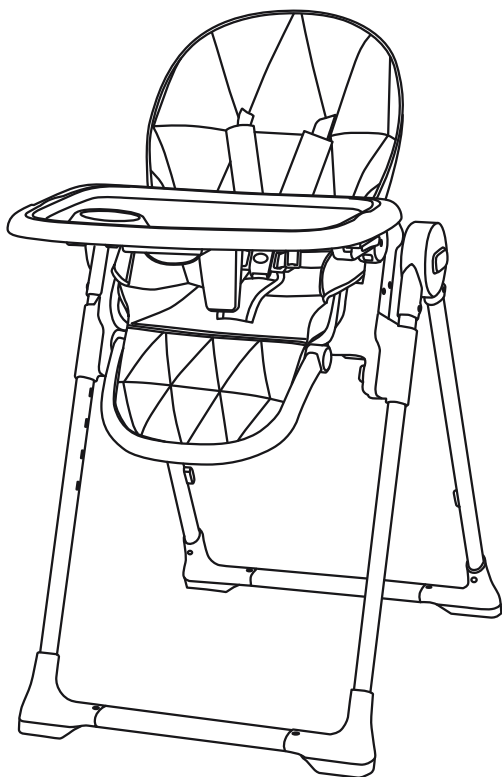
Стілець дитячий для годування

ME 1037

Crystal

ІНСТРУКЦІЯ

з експлуатації

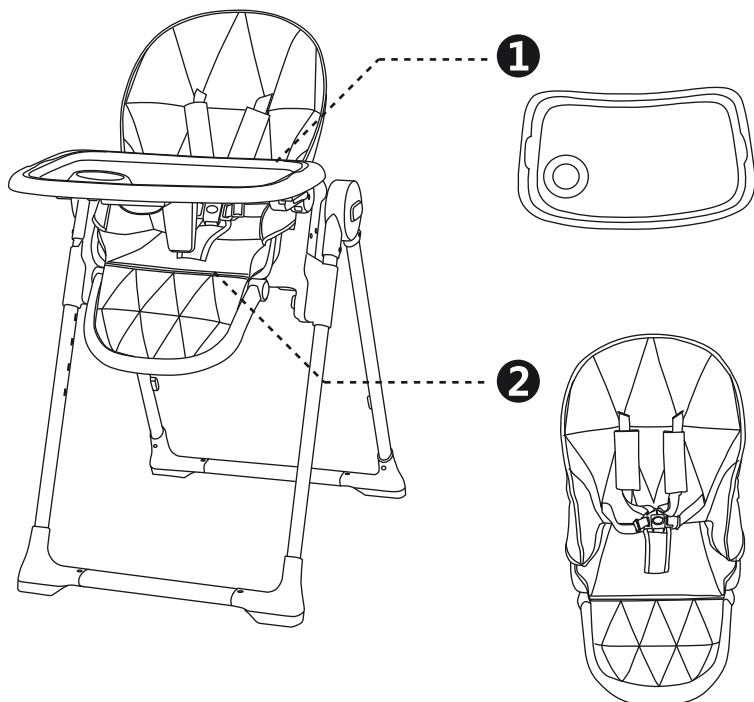


Рекомендовано для дітей:
ВІКОМ від 6 до 36 місяців
ВАГОЮ до 25 кг

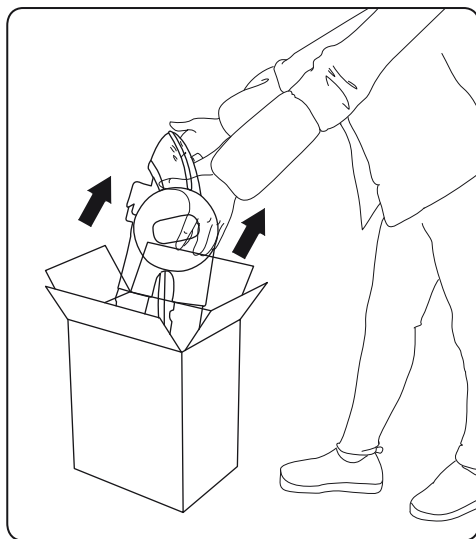
Для більш ефективного захисту Вашої дитини перед початком використання стільця дитячого для годування уважно ознайомтесь з інструкцією та дотримуйтесь її. Збережіть інструкцію для її подальшого використання.

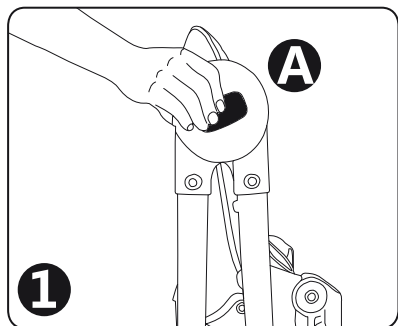
КОМПЛЕКТАЦІЯ

- 1. Столик
- 2. Сидіння



- 1. Вийміть стілець з пакування.

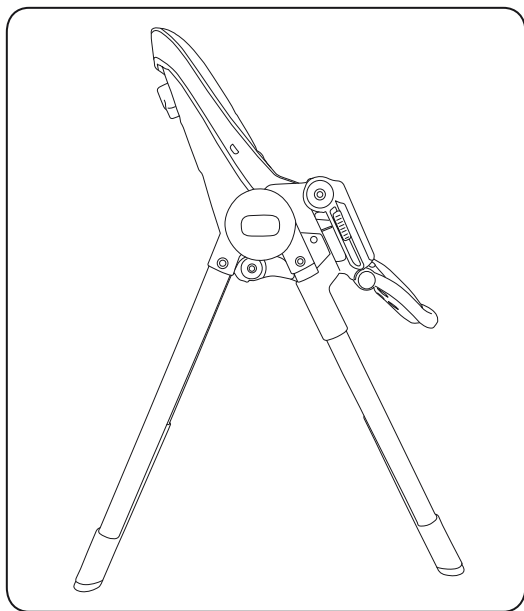
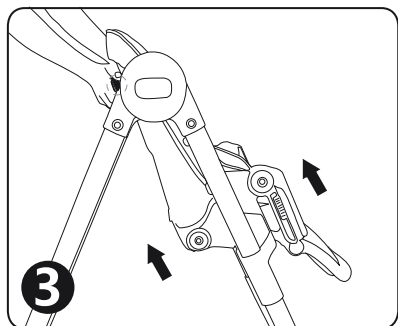
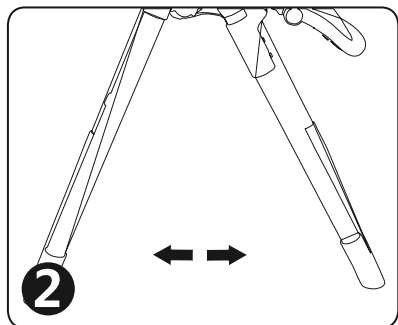




2. Розкладання стільця

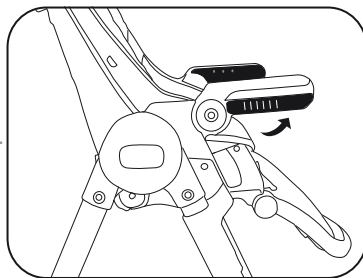
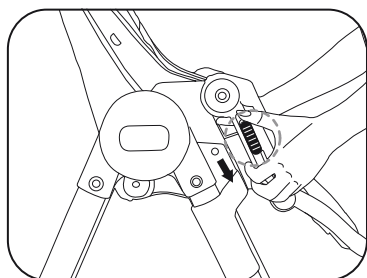
Одночасно натисніть на обидві основні шарнірні кнопки, розведіть ніжки стільця.

Потягніть спинку сидіння в необхідне положення.



3. Встановлення підлокітників

Опустіть підлокітники та підійміть у відповідне положення.

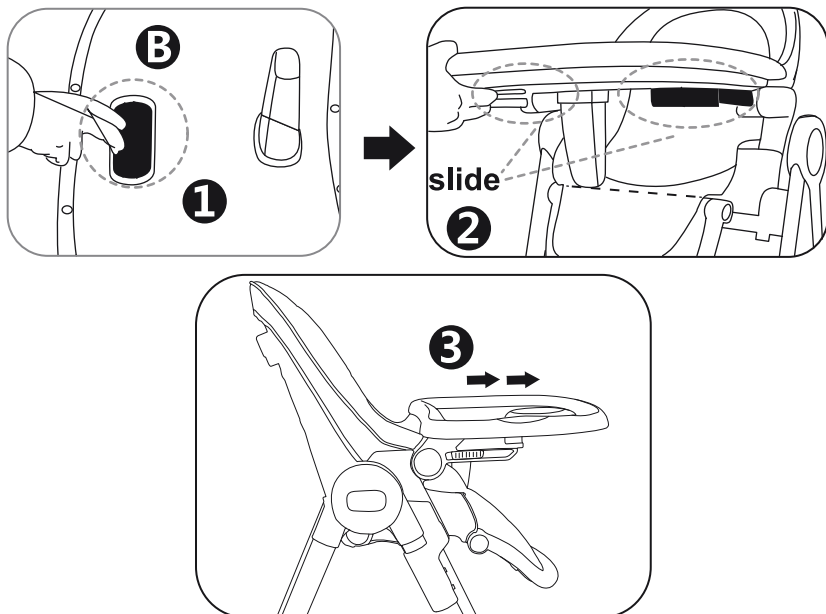


4. Встановлення столика

Потягніть кнопку В у нижній частині лотка.

Вирівняйте столик, опустіть кнопку регулювання.

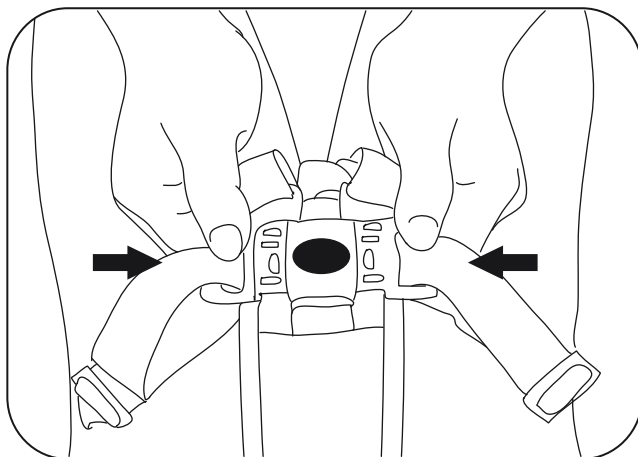
Посуньте столик вперед і назад, переконайтесь у надійній фіксації.



5. Ремені безпеки

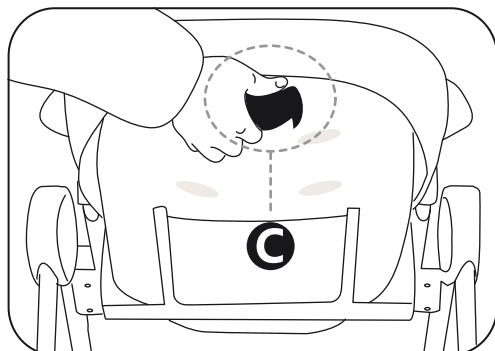
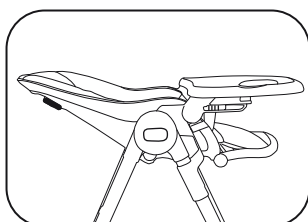
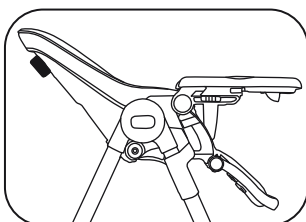
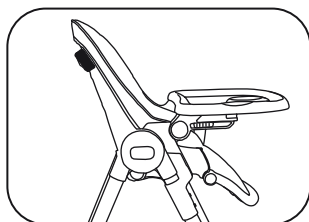
Увага! Обов'язково використовуйте ремені безпеки під час годування.

Розмістіть дитину у стільці. Одягніть ремені на плечі та протягніть навколо поясу, зафіксуйте у замку, який знаходиться між ніжок дитини. Натисніть на кнопку на замку, щоб відкрити і зняти ремені безпеки.



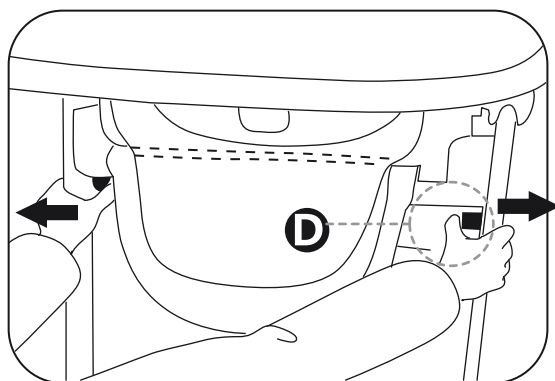
6. Регулювання спинки

Увага! Вертикальне положення спинки підходить для дітей, які вже самостійно сидять. Стілець має 3 положення спинки. Натисніть кнопку C на спинці, щоб відрегулювати нахил сидіння.



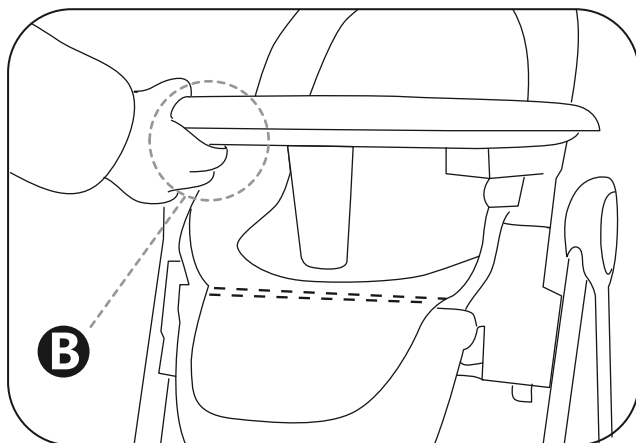
7. Регулювання висоти сидіння

Натисніть на ліву і праву кнопки D, відрегулюйте сидіння вгору або вниз в зручне положення. Відпустіть кнопки, коли сидіння виставлено та зафіксовано на потрібній висоті.



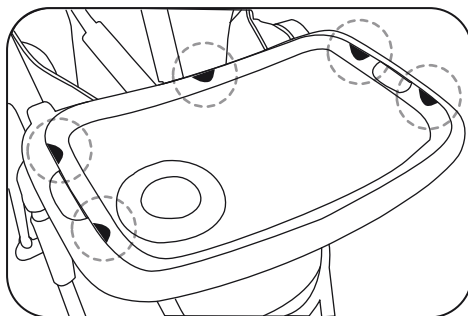
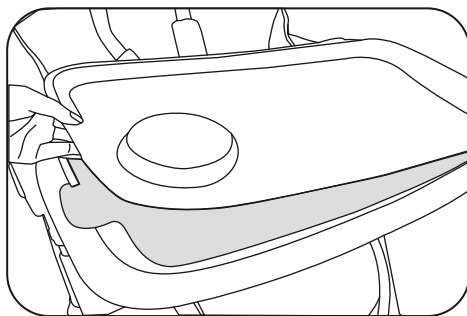
8. Регулювання столика

Натисніть на кнопку під столиком, щоб відрегулювати його або зняти. Столик має 3 положення.



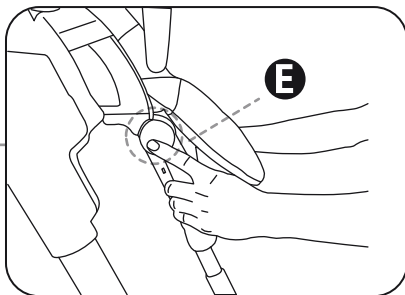
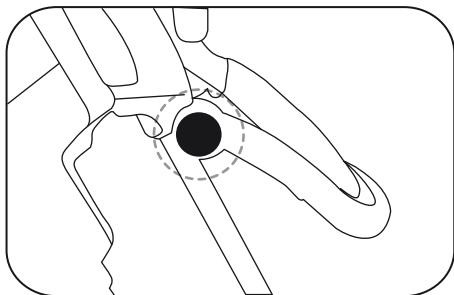
9. Використання столика

Прикріпіть верхній лоток до столика-основи, на лотку є 5 кнопок, переконайтеся, що верхній лоток і столик знаходяться в одному положенні.



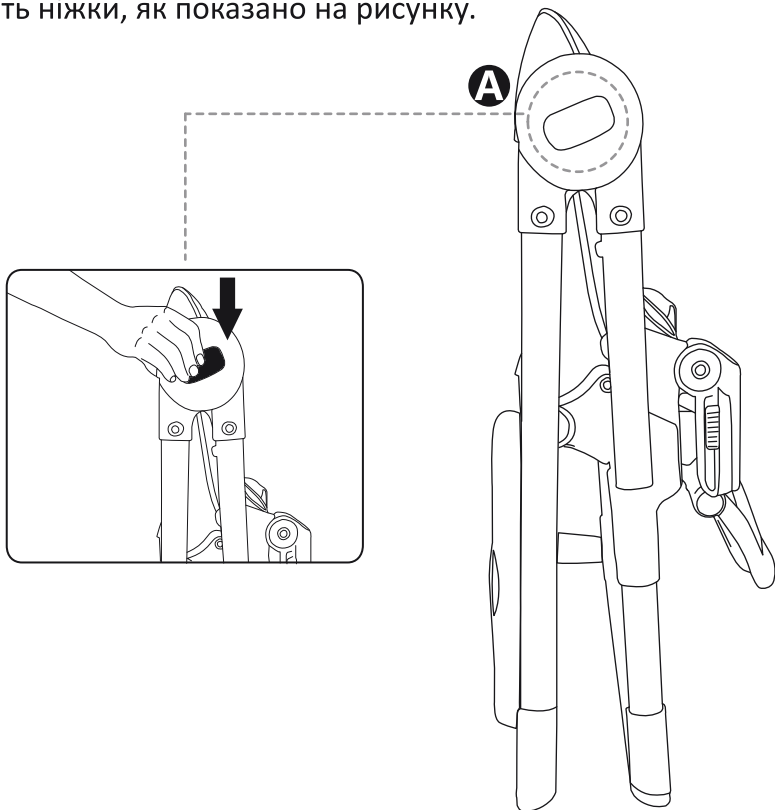
10. Регулювання висоти підніжки

Стілець має 3 регульованих положення висоти підніжки. Натискайте кнопки E по обидва боки підніжки і підберіть потрібне положення.



11. Складання стільця

Натискайте та утримуйте кнопку A по обидва боки стільця, опустіть сидіння вниз. Натисніть на обидві основні шарнірні кнопки, складіть ніжки, як показано на рисунку.



ЗАСТЕРЕЖНІ ЗАХОДИ

1. Неналежна експлуатація стільця може призвести до виникнення неполадок та пошкоджень. Не використовуйте стілець, якщо не всі деталі правильно розташовані і закріплені.
2. Під час перебування дитини в стільці використовуйте ремені безпеки.
3. Використовувати виріб тільки під наглядом дорослих.
4. Щоб уникнути отримання травм дитиною переконайтеся, що стілець зібраний належним чином.
5. Не використовуйте виріб у разі виявлення пошкоджень, до повного їх усунення.
6. Виріб призначений для дітей, які можуть сидіти самостійно.
7. Не допускайте знаходження тварин, будь-яких предметів під стільцем або поблизу нього. Не спирайтеся на столик і не навішуйте на каркас стільця сумки або інші речі, щоб не порушити його рівновагу.
8. Не розміщуйте столик занадто близько до дитини, це буде дискомфортно для малюка.
9. Не допускається перебування дитини в стільці для годування в положенні «стоячи».
10. Збережіть інструкцію для її подальшого використання, так як вона містить важливу інформацію.
11. Під час складання та розкладання виробу переконайтеся, що дитина знаходиться на безпечній відстані від Вас. При виконанні операцій з регулювання (з нахилу спинки, розміщенні столику) завжди стежте, щоб рухомі частини стільчика не контактували з дитиною.

ОЧИЩЕННЯ ТА ДОГЛЯД

Для очищення стільця зніміть ремені безпеки та протріть його губкою, зволоженою у воді з нейтральним миючим засобом.

Очищайте пластикові частини зволоженою губкою у теплій мильній воді.

Ні в якому разі не використовуйте абразивні миючі засоби або розчинники.

Перед використанням або зберіганням переконайтесь що стілець повністю сухий.

Приємного використання!

ГАРАНТІЙНИЙ ТАЛОН

Даний гарантійний талон дійсний, якщо в ньому присутні всі необхідні відмітки про покупку та печатка магазину.

Увага! Гарантійний строк та термін експлуатації на виріб/ на товар встановлюються від дати покупки даного виробу. По закінченню встановленого терміну експлуатації виробник не несе відповідальності за безпеку виробу.

Відмітки про продаж виробу

Виріб СТИЛЕЦЬ ДИТЯЧИЙ ДЛЯ ГОДУВАННЯ
Гарантійний строк 3 МІСЯЦІ

Модель Crystal ME 1037
Торгова марка El Camino

Печатка магазину

Дата покупки _____

П.І.Б. продавця _____

Адреса магазину/сайт _____

Підпис _____

Претензії до якості, зовнішнього вигляду, комплектації виробу не маю.
З умовами гарантійного обслуговування ознайомлен(а) та згоден/згідна.

Дата «__» _____ 202__ р. Підпис _____

Умови гарантійного обслуговування

- Гарантійний строк починається від дати придбання виробу.
- Інформація про гарантію розповсюджується на території України.
- Виробник гарантує відповідність виробу вимогам стандартів при дотриманні умов транспортування, зборки, експлуатації та зберігання.
- Метод ремонту встановлює сервісний центр.

Гарантія не розповсюджується на дефекти виробу, які виникли внаслідок наступних причин:

1. Механічні або інші пошкодження (внаслідок удару, падіння або надмірного навантаження).
2. Наразі використання виробу з порушенням вимог інструкції по експлуатації, невірної зборки або недбайливим користуванням.
3. Стороннього втручання. Ремонту виробу, який виконаний неуповноваженими на те особами, зміни внутрішніх комунікацій та компонентів виробу.
4. Наразі відсутності гарантійного талону та чека про купівлю виробу.
5. Пошкодження, які виникли внаслідок недбалоного ставлення або використання, зокрема нестабільність мережі живлення, блискавки, пожежі, стихійних лих, природних явищ (надмірного впливу сонячних променів), недотримання температурного режиму, потрапляння води, знебарвлення або пошкодження тканини після очищення, в тому числі за допомогою хімічних засобів.
6. Корозія або іржа на виробі через екстремальні погодні умови, включаючи підвищену вологість, попадання солі, піску, замерзання виробу.
7. Дефекти, які виникли внаслідок транспортування авіа або іншими транспортними засобами.
8. Природне зношення або вичерпання ресурсу при щоденному інтенсивному використанні виробу.
9. На деталі оздоблення та корпусу, батарейки та акумулятори, зарядний пристрій, ремені, шини, камери, колеса та інші деталі, які мають обмежений термін експлуатації.